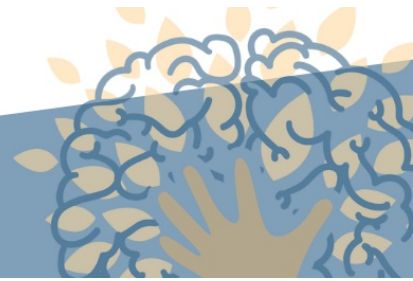




16 a 19 de Agosto de 2021

**II CONEUIRO**  
CONGRESSO ONLINE  
DE NEUROCIRURGIA

ISBN N°: 978-65-89908-52-4



## A SÍNDROME DE BURNOUT E SUAS CONSEQUÊNCIAS NOS PROFISSIONAIS DE SAÚDE: UMA REVISÃO DE LITERATURA

Congresso On-line de Neurocirurgia e Neurologia, 1ª edição, de 14/12/2020 a 18/12/2020  
ISBN dos Anais: 978-65-86861-22-8

**BARBOSA; Thiago Henrique de Andrade**<sup>1</sup>, **GURGEL; Arthur Hister Felizardo**<sup>2</sup>, **VASCONCELLOS; Débora Nobre**<sup>3</sup>, **FILHO; Leonardo Braz de Sousa**<sup>4</sup>, **TRAVASSOS; Priscila Nunes Costa**<sup>5</sup>

### RESUMO

**Introdução:** Hodiernamente, observa-se que o alto estresse emocional é fator de predisposição a doenças como fadiga, depressão, distúrbios de sono e Síndrome de Bournout (SB). A SB caracteriza-se como uma desordem psicossocial decorrente de fatores estressantes severos no ambiente de trabalho. Suas repercussões atingem principalmente profissionais da saúde, devido a responsabilidade de lidar com vidas constantemente. Pacientes sofrem com o déficit de qualidade do atendimento que acometem esses profissionais. Portanto, se não diagnosticada e tratada precocemente, pode resultar em problemas maiores que afetam o indivíduo como um todo. **Objetivo:** Analisar artigos científicos relevantes na literatura científica sobre a Síndrome de Burnout, no que tange às suas consequências, especificamente nos profissionais de saúde e de que forma isso impacta na sociedade. **Materiais e Métodos:** **Realizou-se uma revisão integrativa de literatura, através das plataformas: SciELO, Lilacs e BVS nos idiomas inglês e português, em julho de 2020. Na metodologia da busca, usou-se os seguintes descritores: Síndrome de Burnout [Burnout Syndrome], Saúde mental [mental health] e profissionais de saúde [health professionals]. Na leitura dos 12 artigos que atenderam aos critérios de inclusão, 3 foram selecionados para compor este resumo. Resultados e discussão:** Mostrou-se que a SB entre os profissionais de saúde possui alta prevalência, alcançando uma taxa média de 78,4% entre seus trabalhadores. Nesse contexto, enfermeiros e médicos são os mais afetados por essa enfermidade. Destaca-se que a qualidade do atendimento aos pacientes pode ser altamente prejudicada, trazendo sérios danos a estes. Os sintomas mais experimentados pelos portadores são: exaustão física e mental, depressão, irritabilidade, entre outros. **Conclusão:** Observou-se que a SB é um grave problema para os profissionais de saúde, podendo várias complicações. Outrossim, o estresse emocional e desgastes físicos advindos dessa comorbidade interferem diretamente nos cuidados a seus pacientes. Faz-se necessário maior atenção com estes profissionais e medidas de combate aos fatores de predisposição dessa doença, a fim de dirimir as consequências descritas. **REFERÊNCIAS:** 1. RODRIGUES, C. C. F. M., SANTOS, V. E. P., & SOUSA, P. Segurança do paciente e enfermagem: interface com estresse e Síndrome de Burnout Patient. *Revista Brasileira de Enfermagem*, v. 70, n. 5, p. 1083-1088, 2017. 2. SILVA, D. D. S. e et al. Síndrome de

<sup>1</sup> Centro Universitário FACISA - UNIFACISA, thiago.barbosa@maisunifacisa.com.br

<sup>2</sup> Centro Universitário FACISA - UNIFACISA, arthur.gurgel@maisunifacisa.com.br

<sup>3</sup> Centro Universitário FACISA - UNIFACISA, debora.vasconcellos@maisunifacisa.com.br

<sup>4</sup> Centro Universitário FACISA - UNIFACISA, leonardo.filho@maisunifacisa.com.br

<sup>5</sup> Centro Universitário FACISA - UNIFACISA, priscila.travassosnc@gmail.com

Burnout em residentes multiprofissionais em saúde. **Revista Enfermagem UERJ**, v. 27, e43737, 2019. 3. ORGANIZATIONS, P. et al. Organizações e Trabalho Fadiga e Estresse como preditores do Burnout em Profissionais da Saúde, **Revista Psicologia**, v. 19, p. 695–702, 2019.

**PALAVRAS-CHAVE:** Burnout, Saúde mental, Profissionais de saúde

<sup>1</sup> Centro Universitário FACISA - UNIFACISA, thiago.barbosa@maisunifacisa.com.br  
<sup>2</sup> Centro Universitário FACISA - UNIFACISA, arthur.gurgel@maisunifacisa.com.br  
<sup>3</sup> Centro Universitário FACISA - UNIFACISA, debora.vasconcellos@maisunifacisa.com.br  
<sup>4</sup> Centro Universitário FACISA - UNIFACISA, leonardo.filho@maisunifacisa.com.br  
<sup>5</sup> Centro Universitário FACISA - UNIFACISA, priscila.travassosnc@gmail.com